

Принято:
Педагогическим советом
МБДОУ детского сада
№ 87 «Рассвет» г. Брянска
Протокол от 15.04.2026г. № 4

Утверждено:
Приказом МБДОУ детского сада
№ 87 «Рассвет» г. Брянска
от 16.04.2026г. № 100

ОТЧЕТ
о результатах самообследования за 2025 год

муниципального бюджетного дошкольного образовательного учреждения детского сада № 87 «Рассвет» г. Брянска

г. Брянск, 2026

Основание:

- Федеральный закон от 29.12.2012 № 273-ФЗ «Об образовании в Российской Федерации» (п.13 ч.3 статьи 28, п.3 ч.2 статьи 29),
- Приказ Минобрнауки России от 14.06.2013 № 462 «Об утверждении порядка проведения самообследования образовательной организацией»,
- Приказ Минобрнауки России от 10.12.2013 № 1324 «Об утверждении показателей деятельности образовательной организации, подлежащей самообследованию»,
- Приказ Минобрнауки России от 14.12.2017 №1218 «О внесении изменений в приказ № 462 от 14.06.2013»,
- Приказ по образовательному учреждению о проведении процедуры самообследования по итогам 2025 года.

Цель самообследования:

Целями проведения самообследования являются обеспечение доступности и открытости информации о деятельности дошкольного учреждения, а также подготовка отчета о результатах самообследования.

Процедура самообследования способствует:

1. Рефлексивной оценке результатов деятельности педагогического коллектива, осознанию своих целей и задач и степени их достижения.
2. Возможности заявить о своих достижениях, отличительных показателях.
3. Отметить существующие проблемные зоны.
4. Задать вектор дальнейшего развития дошкольного учреждения.

Источники информации:

- нормативно-правовые документы, рабочие документы, регламентирующие направления деятельности дошкольного образовательного учреждения (аналитические материалы, планы и анализы работы, программы, режим занятий, дополнительное образование, статистические данные).

Форма предъявления информации:

- отчет о самообследовании, принятый педагогическим советом, утвержденный приказом заведующего на бумажных и электронных носителях.

Порядок проведения, сроки, состав комиссии по проведению самообследования утверждены приказом заведующего детским садом № 94 от 24.03.2026г.

В процессе самообследования были проведены:

1. Оценка образовательной деятельности.
2. Оценка системы управления ДООУ.
3. Оценка содержания и качества подготовки воспитанников.
4. Оценка организации образовательного процесса.
5. Оценка качества: кадрового обеспечения; учебно-методического обеспечения; материально-технической базы; функционирования внутренней системы качества образования.
6. Анализ показателей деятельности ДООУ рабочей группой.

Самообследование включает в себя аналитическую часть и результаты анализа деятельности МБДОУ за 2025 год.

Общие сведения об образовательной организации

Наименование образовательной организации	Муниципальное бюджетное дошкольное образовательное учреждение детский сад № 87 (МБДОУ детский сад № 87 «Рассвет» г. Брянска)
Заведующий	Писаренко Галина Петровна
Адрес организации - юридический адрес - фактический адрес	г. Брянск, ул. Вали Сафроновой, д.60. г. Брянск, ул. Дуки, д.38; г. Брянск, ул.7 –я Линия, д.2 Учреждение не имеет филиалов и представительств.
Телефон, факс	8 (4832) 64-86-87, факса нет
Адрес электронной почты	rassvet.87@yandex.ru
Учредитель	Брянская городская администрация, 241002, г. Брянск, проспект Ленина д. 35
Дата создания	1968 год
Лицензия	№ 3483 от 18.02.2015 г. серия 32Л01 № 0002205, бессрочно.

Муниципальное бюджетное дошкольное образовательное учреждение детский сад № 87 «Рассвет» г. Брянска (далее – ДОУ) расположено в жилом районе города вдали от производящих предприятий.

Проектная наполняемость 361 место. Согласно постановления Брянской городской администрации от 23.04.2014 года № 994-п закреплен 2-ой корпус, расположенный по адресу: ул. Дуки, д.38. В связи с прекращением деятельности МБДОУ детского сада №74 «Рябинка» г. Брянска был закреплен 3 корпус путем реорганизации в форме присоединения к МБДОУ детскому саду №87 «Рассвет» г. Брянска (Приказ №340 от 20.07.2022г.). 3 корпус расположен по адресу: ул. 7-я Линия, д.2.

Здания 1-го,2-го и 3-го корпусов двухэтажные, построены по типовому проекту.

Цель деятельности детского сада – осуществление образовательной деятельности по реализации образовательных программ дошкольного образования.

Предметом деятельности ДОУ является формирование общей культуры, развитие физических, интеллектуальных, нравственных, эстетических и личностных качеств, формирование предпосылок учебной деятельности, сохранение и укрепление здоровья воспитанников.

ДОУ работает в режиме 5-ти дневной рабочей недели, с понедельника по пятницу.

Функционирует 17 групп:

- 15 групп общеразвивающей направленности с 12-ти часовым пребыванием детей;
- 2 группы компенсирующей направленности с 10,5 часовым пребыванием.
 - 12 часового пребывания – с 7.00 – 19.00.
 - 10, 5 часового пребывания – с 7.45 – 18.15.

Выходные дни: *суббота, воскресенье.*

І. АНАЛИТИЧЕСКАЯ ЧАСТЬ

1.1. Оценка образовательной деятельности

Образовательная деятельность в детском саду организована в соответствии с Федеральным законом от 29.12.2012 № 273-ФЗ «Об образовании в Российской Федерации», ФГОС дошкольного образования. С 01.01.2021 года детский сад функционирует в соответствии с требованиями СП 2.4.3648-20 «Санитарно-эпидемиологические требования к организациям воспитания и обучения, отдыха и оздоровления детей и молодежи», а с 01.03.2021 — дополнительно с требованиями СанПиН 1.2.3685-21 «Гигиенические нормативы и требования к обеспечению безопасности и (или) безвредности для человека факторов среды обитания».

Образовательная деятельность в группах общеразвивающей направленности ведется на основании утвержденной образовательной программы дошкольного образования ДООУ, которая составлена в соответствии с ФГОС дошкольного образования, федеральной образовательной программой дошкольного образования, утвержденной приказом Минпросвещения Российской Федерации от 25.11. 2022г. №1028 (далее ФОП ДО), в группах компенсирующей направленности на основании утвержденной адаптированной образовательной программы дошкольного образования, которая составлена в соответствии с федеральной адаптированной образовательной программой дошкольного образования для обучающихся с ограниченными возможностями здоровья, утвержденной приказом Минпросвещения Российской Федерации от 24.11 2022 г. № 1022 (далее АОП ДО), санитарно-эпидемиологическими правилами и нормативами.

Детский сад посещают 359 детей в возрасте от 2 до 7 лет.

Комплектование групп

Группа	Направленность группы	Возрастная категория	Количество групп	Количество детей
1-ая младшая	общеразвивающая	от 2 до 3 лет	3	58
2-ая младшая	общеразвивающая	от 3 до 4 лет	3	70
Средняя	общеразвивающая	от 4 до 5 лет	3	75
Старшая	общеразвивающая	от 5 до 6 лет	3	61
Старшая	компенсирующая	от 5 до 6 лет	1	11
Подготовительная	компенсирующая	от 6 до 7 лет	1	16
Подготовительная	общеразвивающая	от 6 до 7 лет	3	68
Всего 17 групп –				359 ребенка

Образовательный процесс в детском саду регламентируется программой развития, образовательной программой дошкольного образования, годовым планом воспитательно –образовательной работы, режимом занятий.

Программа основана на комплексно-тематическом принципе построения образовательного процесса. Образовательная деятельность осуществляется в процессе организации различных видов детской деятельности: образовательной деятельности, осуществляемой в ходе режимных моментов, самостоятельной деятельности, занятий, взаимодействия с семьями воспитанников.

Занятия проводятся во всех группах детского сада с сентября по май включительно. В соответствии с нормами СанПиН составлено расписание занятий для каждой возрастной группы, учитывающий возрастные и психофизические возможности детей, их интересы, обеспечивающий взаимосвязь планируемой организованной образовательной деятельностью с повседневной жизнью детей в детском саду. Продолжительность занятий соответствует требованиям СанПиН. Перерыв между занятиями не менее 10 минут. В ходе занятий проводятся физкультминутки. Для каждой группы составлен режим двигательной активности. Для профилактики утомления детей чередуется смена видов детской деятельности.

Образовательный процесс строится, прежде всего, на индивидуальном подходе к детям, создании благоприятного микроклимата в группе на основе диалогического общения.

Задачи работы на учебный год формулируются в соответствии с основными направлениями государственной политики в области дошкольного образования, с учетом результатов оценки уровня освоения детьми содержания образовательной программы. Они направлены на сохранение и укрепление здоровья воспитанников, раскрытие творческого потенциала ребенка, на развитие культуры, нравственности и решение определенных образовательных задач, а также повышение квалификации педагогов и обеспечения эффективности взаимодействия с родителями в решении образовательных задач.

Задачи психолога – педагогической работы по формированию физических, интеллектуальных и личностных качеств детей решаются интегрировано в ходе освоения всех образовательных областей наряду с задачами, отражающими специфику каждой образовательной области.

Формы организации образовательного процесса в дошкольном учреждении определяются в соответствии с возрастными особенностями дошкольников, с учетом ведущей игровой деятельности.

Воспитательная работа

Воспитательная работа детского сада строится на основе рабочей программы воспитания и календарного плана воспитательной работы, которые являются частью образовательной программы дошкольного образования. С 1 сентября 2025 года календарный план воспитательной работы скорректировали согласно Перечню мероприятий, рекомендуемых к реализации в рамках календарного плана

воспитательной работы на 2025/2026 учебный год (утвержден приказом Минпросвещения РФ от 29.08.2025 № 06 -1211).

По итогам мониторинга за 2025 год родители (законные представители) воспитанников выражают удовлетворенность воспитательным процессом в детском саду, что отразилось на результатах анкетирования. Вместе с тем, родители высказали пожелания по введению мероприятий в календарный план воспитательной работы детского сада, например — проводить совместно с родителями спортивные мероприятия и развлечения. Предложения родителей будут рассмотрены и при наличии возможностей детского сада включены в календарный план воспитательной работы на второе полугодие 2026 года.

Чтобы выбрать стратегию воспитательной работы, в 2025 году проводился анализ состава семей воспитанников.

Характеристика семей по составу

Состав семьи	Количество семей	Процент от общего количества семей воспитанников
Полная	324	92 %
Неполная с матерью	27	8 %
Неполная с отцом	0	0 %
Оформлено опекунов	0	0 %

Характеристика семей по количеству детей

Количество в семье	Количество семей	Процент от общего количества семей воспитанников
Один ребенок	144	41 %
Два ребенка	166	47 %
Три ребенка и более	41	12 %

Воспитательная работа строится с учетом индивидуальных особенностей детей, с использованием разнообразных форм и методов взаимодействия, в тесной взаимосвязи воспитателей, специалистов и родителей. Детям из неполных семей уделяется большее внимание в первые месяцы после зачисления в детский сад.

Во исполнение указа Президента РФ от 16.01.2025г. № 28 в 2025 году в детском саду реализовывались мероприятия, приуроченные к Году защитника Отечества. Тематические мероприятия Года защитника Отечества были направлены на формирование у воспитанников основ гражданственности и патриотизма, уважительного отношения и чувства принадлежности к своей семье, сообществу детей и взрослых, региону проживания и стране в целом. Участие воспитанников в

мероприятиях способствовало развитию их эмоциональной отзывчивости и сопереживания, социального и эмоционального интеллекта, воспитание гуманных чувств и отношений. План мероприятий Года защитника Отечества предусматривал взаимодействие со всеми участниками образовательных отношений.

Проводились следующие мероприятия:

*беседы о подвиге и героизме наших защитников, о любви к своей Родине; чтение художественной литературы по теме;

*проведение тематических занятий в честь Дня защитника Отечества, Освобождения Брянщины от немецко –фашистских захватчиков, 80 –летия Дня Победы в Великой Отечественной войне;

*оформление газет: «Защитники в моей семье»;

*выставка семейных рисунков «Наши защитники», конкурс «Открытка Победы».

Дополнительное образование

В детском саду в 2025 году дополнительные общеразвивающие программы реализовались по двум направлениям: социально-гуманитарному и художественному. Источник финансирования: средства бюджета и физических лиц. Подробная характеристика – в таблице.

№	Направленность / Наименование программы	Форма организации	Возраст	Год, количество воспитанников		Бюд жет	За плату
				2024	2025		
1	Художественное						
1.1	Художественная мастерская	кружок	3-5 лет	66	51	-	+
1.2	Умелые ручки	кружок	3-6 лет	41	48	-	+
1.3.	Музыкальная студия	кружок	3-7 лет	68	121	-	+
1.4.	Музыкальный калейдоскоп	кружок	4-5 лет	42	25	+	-
1.5.	Волшебные краски	кружок	4-5 лет	27	24	+	-
1.6.	Ловкие пальчики	кружок	4-5 лет	-	25	+	-
1.7.	Пластилиновое чудо	кружок	3-4 года	22	24	+	-
1.8.	Домисолька	кружок	6-7 лет	-	25	+	-
1.9.	Танцуем вместе	кружок	3-4 года	-	19	+	-
2	Социально-гуманитарное						
2.1	Веселый английский	кружок	5-7 лет	17	17	-	+
2.2	Готовим руку к письму	кружок	5-7 лет	114	106	-	+
2.3	Юные математики	кружок	6-7 лет	26	13	-	+
2.4	Обучение чтению	кружок	5-6 лет	18	17	-	+
2.5.	Коррекция звукопроизношения у детей 4-6 лет	кружок	4-5 лет	36	32	-	+
2.6.	Обучение грамоте «Грамотейка»	кружок	5-7 лет	30	53	-	+
2.7.	Развивай -ка	кружок	6-7 лет	11	13	-	+
2.8.	Самоделкин	кружок	5-6 лет	20	25	+	-
2.9	Сказка к нам приходит	кружок	3-4 года	21	26	+	-
2.10	Почемучки	кружок	5-6 лет	-	17	+	-
2.11	Озорные ладошки	кружок	4-5 лет	-	25	+	-

Детский сад планирует охватить большее количество детей в дополнительном образовании.

Отношение с социальными учреждениями

Дошкольное образовательное учреждение поддерживает прочные отношения с ГБУЗ – «Брянская городская детская поликлиника № 2». Данное сотрудничество позволяет осуществлять профилактические и оздоровительные мероприятия, предупреждать различные заболевания.

- МБУ Центр «Ладья» г. Брянска - проводит обследование, определяет дальнейший образовательный маршрут ребенка, направляет в ДОУ детей с тяжелыми нарушениями речи; оказывает психолого-педагогическую, медицинскую и социальную помощь всем участникам образовательного процесса.

- ГАУ ДПО (ПК) «БИПКРО» – оказывает научно-методическую помощь педагогам, осуществляет организацию вебинаров, семинаров, курсов повышения квалификации педагогов.

- МБУ БГИМЦ – осуществляет мероприятия по аттестации педагогических и руководящих работников, повышение квалификации и переподготовки педагогических и руководящих кадров по современным образовательным технологиям; организует городские методические объединения педагогов для обмена опытом работы; проводит для детей конкурсы и др.

МБДОУ детский сад №87 «Рассвет» активно сотрудничает со следующими учреждениями социума:

- * ГБУК «Брянский областной художественный музейно – выставочный центр»,
- * ГБУК «Брянская областная детская библиотека»,
- * ГБУК «Брянский государственный краеведческий музей»,
- * ГАУК «Брянский областной театр юного зрителя»,

Дошкольное учреждение также сотрудничает с МБОУ СОШ № 1, 45 г. Брянска. Воспитатели и учителя осуществляют совместную деятельность в целях реализации системы непрерывного образования, обучения и воспитания детей. Разработан совместный план мероприятий.

1.2 Система управления организацией

Управление ДОУ осуществляется в соответствии с действующим законодательством и настоящим Уставом на основе сочетания принципов единоначалия и коллегиальности. Единоличным исполнительным органом дошкольного образовательного учреждения (далее – ДОУ) является заведующий, который осуществляет текущее руководство деятельностью ДОУ.

Коллегиальными органами управления являются: педагогический совет, общее собрание работников, родительский комитет групп.

Органы управления, действующие в детском саду

Наименование органа	Функции
Заведующий	Контролирует работу и обеспечивает эффективное взаимодействие структурных подразделений организации, утверждает штатное расписание, отчетные документы организации, осуществляет общее руководство детским садом
Педагогический совет	<p>Осуществляет текущее руководство образовательной деятельностью детского сада, в том числе рассматривает вопросы:</p> <ul style="list-style-type: none"> • регламентации образовательных отношений; • разработки образовательных программ; • выбора методических пособий, средств обучения и воспитания; • материально-технического обеспечения образовательного процесса; • аттестации, повышении квалификации педагогических работников; • координации деятельности методических объединений; • рассмотрение и принятие проекта годового плана работы ДОО.
Общее собрание работников	<p>Реализует право работников участвовать в управлении образовательной организацией, в том числе:</p> <ul style="list-style-type: none"> • участвовать в разработке и принятии коллективного договора, Правил трудового распорядка, изменений и дополнений к ним; • принимать локальные нормативные акты, которые регламентируют деятельность образовательной организации и связаны с правами и обязанностями работников; • разрешать конфликтные ситуации между работниками и администрацией образовательной организации; • вносить предложения по корректировке плана мероприятий организации, совершенствованию ее работы и развитию материальной базы
Родительский комитет ДОО	<p>Рассматривает вопросы:</p> <ul style="list-style-type: none"> • укрепления связи между семьей и детским садом; • привлечение родительской общественности к активному участию в жизни детского сада; • участие в организации педагогической пропаганды среди родителей и населения

Представительным органом работников является действующий в детском саду профессиональный союз работников образования (Профсоюзный комитет).

Отношения между Детским садом и управлением образования Брянской городской администрации определяются действующим законодательством РФ, нормативно-правовыми документами органов государственной власти, местного самоуправления и Уставом.

Отношения Детского сада с родителями (законными представителями) воспитанников регулируются договором с родителями (законными представителями) в порядке, установленном Законом РФ «Об образовании в РФ» и Уставом МБДОУ.

Комплектование штата ДОУ осуществляется на основе трудовых договоров, заключенных согласно Трудовому кодексу РФ.

Структура и система управления соответствуют специфике деятельности детского сада.

В связи с утверждением приказа Минпросвещения России от 06.11.2024 № 779 детский сад провел анализ документации, которую ведут педагогические работники, разработал Положение о КТП. Педагоги ведут два документа: календарно-тематический план и табель посещаемости.

По итогам 2025 года система управления детского сада оценивается как эффективная, позволяющая учесть мнение работников и всех участников образовательных отношений. В следующем году изменение системы управления не планируется.

1.3 Содержание и качество подготовки обучающихся

Содержание образования воспитанников детского сада определяет ОП ДО, разработанная в соответствии с ФОП ДО.

Качество воспитательно –образовательной работы в детском саду определяется результатами освоения образовательной программы дошкольного образования, которые выражены в рамках целевых ориентиров и в образовательных областях развития («Физическое развитие», «Познавательное развитие», «Социально –коммуникативное развитие», «Речевое развитие», «Художественно –эстетическое развитие») к каждому возрастному дошкольному периоду. Уровень развития детей анализируется по итогам педагогической диагностики. Формы проведения диагностики: наблюдения, итоговые занятия. Для каждой возрастной группы разработаны диагностические карты освоения образовательной программы дошкольного образования. Карты включают анализ уровня качества освоения образовательных областей.

Образовательная деятельность с детьми включает в себя использование инновационных подходов к конструированию педагогического процесса: организацию педагогических проектов, использование игровых развивающих технологий, проведение тематических

н
е
д
е
л

Итоги эффективности педагогического воздействия по освоению образовательной программы дошкольного образования на конец 2025 года отражены в таблице:

Таблица № 1. Сводная таблица результатов педагогической диагностики детей в %

Уровень	Физическое развитие		Познавательное развитие		Речевое развитие		Социально-коммуникативное развитие		Художественно-эстетическое развитие	
	Н.г.	К.г.	Н.г.	К.г.	Н.г.	К.г.	Н.г.	К.г.	Н.г.	К.г.
3 балла										
2 балла										
1 балл										

Анализ усвоения детьми программного материала показывает *стабильность и позитивную динамику* по всем образовательным областям. В среднем по ДООУ уровень освоения образовательной программы дошкольного образования составляет -82 %.

Проанализировав данные по выполнению программы, следует отметить положительные результаты выполнения программы по всем образовательным областям во всех группах. По результатам мониторинга освоения программного материала дети всех возрастных групп общеразвивающей направленности показали в основном высокий и средний уровень.

Исходя из показателей результативности выполнения программы по всем направлениям деятельности, можно сделать вывод о том, что коллектив ДООУ хорошо справился со всеми поставленными задачами по реализации ОП ДО ДООУ.

Педагоги детского сада проводили обследование воспитанников подготовительных к школе групп на предмет оценки сформированности предпосылок учебной деятельности в количестве 81 человека. Задания позволили оценить уровень сформированности предпосылок к учебной деятельности: возможность работать в соответствии с фронтальной инструкцией (удержание алгоритма деятельности), умение самостоятельно действовать по образцу и осуществлять контроль, обладать определенным уровнем работоспособности, а также вовремя остановиться в выполнении того или иного задания и переключиться на выполнение следующего, возможностей распределения и переключения внимания, работоспособности, темпа, целенаправленности деятельности и самоконтроля.

Приоритетное направление деятельности ДООУ по реализации Программы групп компенсирующей направленности – коррекция и компенсация речевых дефектов, подготовка к школе детей с тяжелым нарушением речи (ТНР).

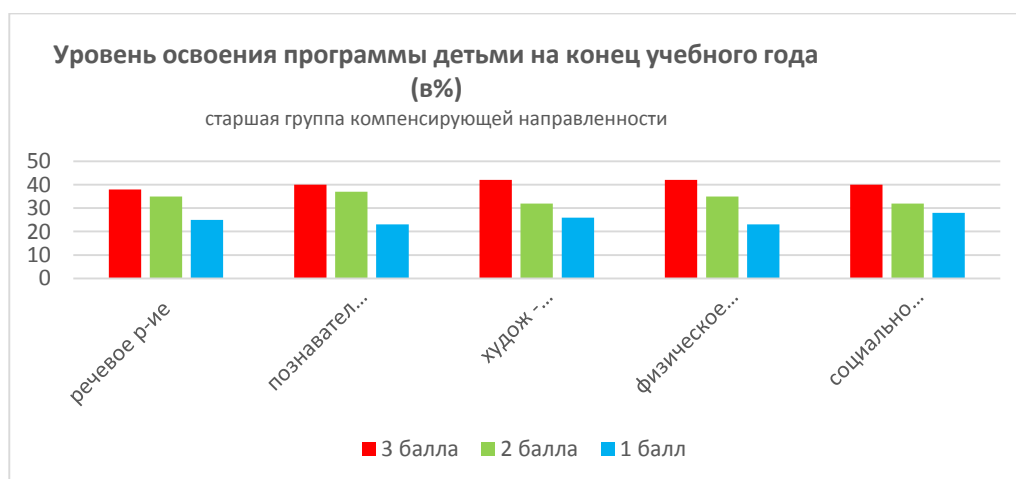
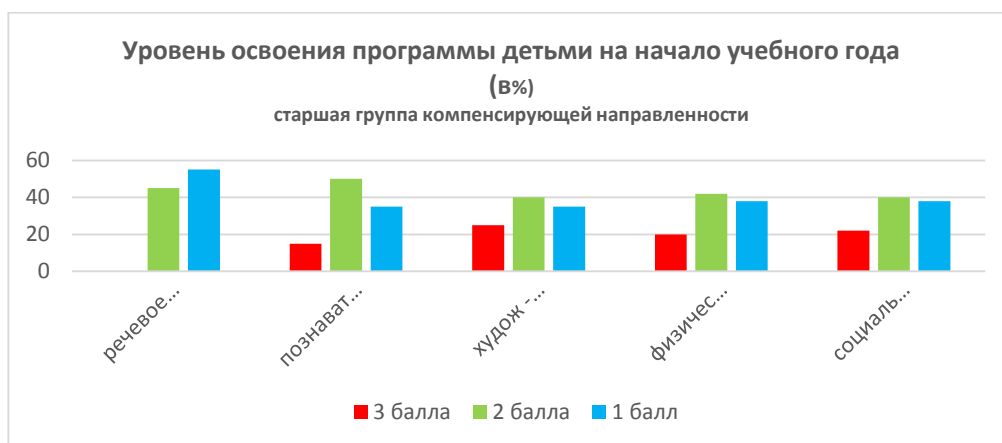
Программа коррекционной работы в соответствии с ФГОС ДО и ФАОП ДО для обучающихся с ограниченными возможностями здоровья направлена на создание системы комплексной помощи детям с ограниченными возможностями здоровья в освоении АООП ДО ДООУ, коррекцию недостатков в физическом и (или) психическом развитии обучающихся, их социальную адаптацию.

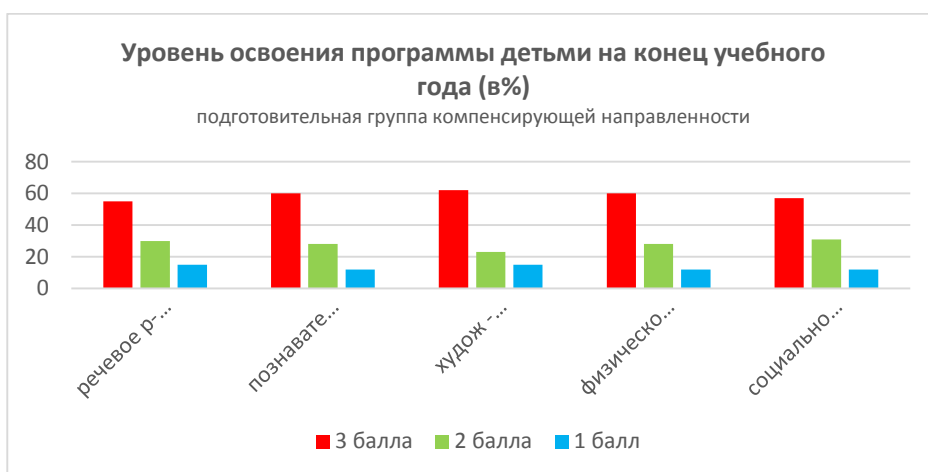
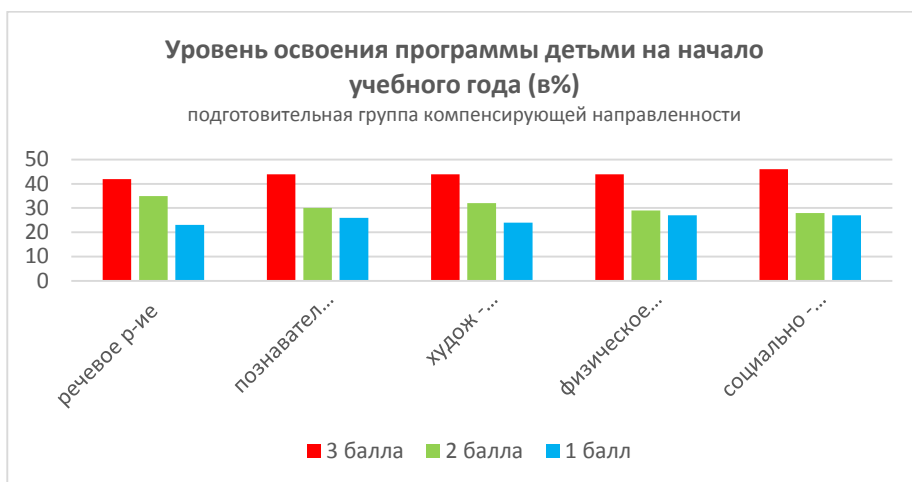
Таблица № 2. Результаты педагогической диагностики (мониторинга) детей старшей группы компенсирующей направленности (в %)

№	Образовательные области	Уровень освоения программы детьми старшей группы компенсирующей направленности (в %)					
		3 балла		2 балла		1 балл	
		Н.г	К.г	Н.г	К.г	Н.г	К.г
1	Речевое развитие	-	40	45	35	55	25
2	Познавательное развитие	15	42	50	35	35	23
3	Художественно-эстетическое развитие	25	42	40	32	35	26
4	Физическое развитие	20	42	42	35	38	23
5.	Социально-коммуникативное развитие	22	40	40	32	38	28

Таблица № 3. Результаты педагогической диагностики (мониторинга) детей подготовительной группы компенсирующей направленности (в %)

№	Образовательные области	Уровень освоения программы детьми подготовительной группы компенсирующей направленности (в %)					
		3 балла		2 балла		1 балл	
		Н.г	К.г	Н.г	К.г	Н.г	К.г
1	Речевое развитие	42	58	35	30	23	12
2	Познавательное развитие	44	62	30	28	26	10
3	Художественно-эстетическое развитие	44	62	32	23	24	15
4	Физическое развитие	44	60	29	28	27	12
5.	Социально-коммуникативное развитие	46	59	28	31	27	10





Средний процент освоения программы дошкольниками на конец учебного года составил: старшая группа компенсирующей направленности – 75 %, подготовительная группа компенсирующей направленности – 87 %.

Результаты педагогического анализа показывают преобладание детей с высоким и средним уровнями развития при прогрессирующей динамике на конец учебного года, что говорит о результативности образовательной деятельности в детском саду.

Для получения качественного образования детьми с ограниченными возможностями здоровья созданы необходимые условия для диагностики и коррекции нарушений развития и социальной адаптации, оказания коррекционной помощи на основе специальных психолого-педагогических подходов и наиболее подходящих для этих детей методов, способов общения и условий, в максимальной

степени способствующих получению дошкольного образования, а также социальному развитию детей с ТНР.

Логопедическая работа в ДОУ строится на основе перспективного и календарно-тематического планирования по развитию речи и коррекции нарушений звукопроизношения у дошкольников с ТНР. Работа учителя-логопеда организовывается в соответствии с возрастными потребностями и индивидуально-типологическими особенностями развития воспитанников. Занятие является основной формой коррекционного обучения и систематического развития всех компонентов речи.

Цели логопедической работы – создание благоприятных условий развития дошкольников; коррекция нарушений речевого развития и организация профилактики нарушений речи. Помощь в освоении детьми с речевыми нарушениями образовательной программы дошкольного образования.

В соответствии с поставленными целями решались следующие задачи:

1. Диагностика и анализ речевого развития, звукопроизношения, фонематического восприятия, грамматического строя речи, связной речи у дошкольников с ТНР.

2. Осуществление взаимодействия учителя-логопеда с педагогами ДОУ и родителями (*законными представителями*) воспитанников групп компенсирующей направленности для достижения положительных результатов в развитии речи у детей с ТНР

Работа учителя-логопеда ведется в трех направлениях. Это работа с детьми, с родителями и с педагогами.

Работа педагога-психолога осуществлялась в соответствии с основными направлениями: психологическая диагностика, коррекционная и развивающая работа, консультирование, профилактическая и просветительская работа, организационно-методическая работа.

Цель работы педагога –психолога в работе с детьми ТНР - определение основных направлений коррекционно – развивающей психолого – педагогической работы, обеспечивающей создание условий для развития ребенка с ТНР, его позитивной социализации, личностного развития, развития инициативы и творческих способностей на основе сотрудничества со взрослыми и сверстниками в соответствующих возрасту видах деятельности.

Задачи, которые ставит перед собой педагог –психолог:

- психолого – педагогическое изучение детей с ТНР;
- способствовать общему развитию детей с ТНР, коррекции их психофизического развития, подготовке к обучению в школе;
- создать благоприятные условия для развития детей в соответствии с их индивидуальными особенностями;
- обеспечить развитие способностей и творческого потенциала каждого ребенка как субъекта отношений с самим собой, с другими детьми, взрослыми и миром;

- повышать психолого-педагогическую компетентность (психологическую культуру) родителей воспитанников и педагогов.

Основной целью применения психологической диагностики является определение уровня речевого развития и состояния интеллекта детей с ТНР. Скрининг – обследование готовности детей подготовительной группы компенсирующей направленности (ТНР) к школьному обучению проводится 2 раза в год: декабрь, апрель.

При этом педагог – психолог использует такие методы, как непосредственная беседа с ребенком, анализ работ дошкольника (рисунков, поделок и др.), педагогическое наблюдение. Особое место отводится наблюдению за познавательной активностью ребенка, в процессе которого отмечается мотивационный аспект деятельности, свидетельствующий о личностной зрелости дошкольника.

Полученные сведения позволяют в дальнейшем целенаправленно вносить коррективы в организацию процесса воспитания и обучения детей с ТНР. Также педагог – психолог проводит консультирование по запросу администрации, родителей и педагогов.

В целом результатом осуществления воспитательно-образовательного процесса является качественная подготовка детей к обучению в школе, как в группах общеразвивающей, так и группах компенсирующей направленности ДООУ.

Организация взаимодействия с родителями

Взаимодействие с родителями (законными представителями) коллектив ДООУ строит на принципе сотрудничества, используется в основном партнерский стиль взаимоотношений. При этом решаются приоритетные задачи:

- повышение педагогической культуры родителей;
- приобщение родителей к участию в жизни детского сада;
- изучение семьи и установление контактов с ее членами для согласования воспитательных воздействий на ребенка.

В образовательном процессе дошкольного учреждения активно используются как традиционные, так и нетрадиционные формы работы с родителями воспитанников: родительские собрания, индивидуальные и групповые консультации, беседы, родительские тренинги, практикумы, педагогические гостиные, круглые столы и др.

Одной из наиболее доступных форм установления связи с семьей являются педагогические беседы с родителями. Беседа может быть, как самостоятельной формой, так и применяться в сочетании с другими формами взаимодействия, например, она может быть включена в собрание. Целью педагогической беседы является обмен мнениями по тому или иному вопросу, ее особенность заключается в активном участии воспитателя и родителей. Беседа может возникать стихийно по инициативе родителей (законных представителей) воспитанников, и педагога. Практикумы организуются с целью выработки у родителей педагогических умений по воспитанию детей, эффективному расширению возникающих педагогических ситуаций, тренировке педагогического мышления.

Тематические консультации помогают ответить на все вопросы, интересующие родителей. Педагог стремится дать родителям квалифицированный совет, чему-то

научить, помогает ближе узнать жизнь семьи и оказать помощь там, где больше всего нужна, побуждает родителей серьезно присматриваться к детям, задумываться над тем, какими путями их лучше воспитывать. Главное назначение консультации – родители убеждаются в том, что в детском саду они могут получить поддержку и совет.

Наиболее востребованной формой работы с родителями является наглядная пропаганда – целенаправленное систематическое применение наглядных средств в целях ознакомления родителей с задачами, содержанием, методами воспитания в детском саду, оказания практической помощи семье:

- информационный стенд для родителей (содержит материалы информационного характера – правила для родителей, распорядок дня, объявления различного характера, материалы, освещающие вопросы воспитания детей в детском саду и семье);

- разнообразные выставки (выставки детских работ, тематические выставки по определенному разделу программы, совместному решению задач годового плана);

- информационные листки (объявления о собраниях, событиях и т.д.);

- папки-передвижки (формируются по тематическому принципу, решения) и др.

В МБДОУ используются и досуговые формы организации общения, которые призваны устанавливать теплые неформальные отношения между педагогами и родителями, а также более доверительные отношения между родителями и детьми.

Рейтинг удовлетворенности участников образовательных отношений качеством образования – 90 %. Анализ показал, что мероприятия, запланированные на учебный год, были выполнены в полном объеме, эффективны.

1.4. Организация воспитательно –образовательного процесса

В основе образовательного процесса в детском саду лежит взаимодействие педагогических работников, администрации и родителей. Основными участниками образовательного процесса являются дети, родители, педагоги.

Основные формы организации образовательного процесса:

- совместная деятельность педагогического работника и воспитанников в рамках организованной образовательной деятельности по освоению образовательной программы;
- самостоятельная деятельность воспитанников под наблюдением педагогического работника.

Продолжительность занятий соответствует СанПиН 1.2.3685-21 и составляет:

- в группах с детьми от 1,5 до 3 лет — до 10 мин;
- в группах с детьми от 3 до 4 лет — до 15 мин;
- в группах с детьми от 4 до 5 лет — до 20 мин;
- в группах с детьми от 5 до 6 лет — до 25 мин;
- в группах с детьми от 6 до 7 лет — до 30 мин.

Между занятиями в рамках образовательной деятельности предусмотрены перерывы продолжительностью не менее 10 минут.

Основной формой занятия является игра. Образовательная деятельность с детьми строится с учётом индивидуальных особенностей детей и их способностей.

Выявление и развитие способностей воспитанников осуществляется в любых формах образовательного процесса.

В детском саду для решения образовательных задач используются как новые формы организации процесса образования (проектная деятельность, образовательная ситуация, образовательное событие, обогащенные игры детей в центрах активности, проблемно-обучающие ситуации в рамках интеграции образовательных областей и другое), так и традиционных (фронтальные, подгрупповые, индивидуальные занятия).

Занятие рассматривается как дело, занимательное и интересное детям, развивающее их; деятельность, направленная на освоение детьми одной или нескольких образовательных областей, или их интеграцию с использованием разнообразных педагогически обоснованных форм и методов работы, выбор которых осуществляется педагогом.

Организованная в ДОО развивающая предметно –пространственная среда инициирует познавательную и творческую активность детей, предоставляет ребенку свободу выбора форм активности, обеспечивает содержание разных форм детской деятельности, безопасна и комфортна, соответствует интересам, потребностям и возможностям каждого ребенка, обеспечивает гармоничное отношение ребенка к окружающим миром.

Для получения образования детьми с ОВЗ в детском саду создаются необходимые условия в соответствии с рекомендациями ПМПК. Коррекционно –развивающая работа всех педагогических работников ДОО включает:

- *системное и разностороннее развитие речи и коррекцию речевых расстройств;
- * социально –коммуникативное развитие;
- *развитие и коррекцию сенсорных, моторных, психических функций у воспитанников с ТНР;
- *познавательное развитие;
- *развитие высших психических функций;
- *коррекцию нарушения развития личности, эмоционально –волевой сферы с целью максимальной социальной адаптации ребенка с ТНР;
- *различные формы просветительской деятельности, направленные на разъяснение участникам образовательных отношений, в том числе родителей (законных представителей), вопросов, связанных с особенностями образования воспитанников с ТНР.

Основной формой работы с детьми дошкольного возраста и ведущим видом деятельности для них является игра. Образовательный процесс реализуется в адекватных дошкольному возрасту формах работы с детьми. В методическом кабинете в течение года организовывались постоянно действующие выставки новинок методической литературы, тематические выставки, постоянно оформлялись стенды информации. А также разрабатывались памятки, рекомендации по запросам родителей.

1.5 Востребованность выпускников

Выпускники дошкольного учреждения проходят обучение в МБОУ СОШ №1, МБОУ СОШ № 45, МБОУ СОШ №71, МБОУ Гимназия № 7. По результатам индивидуальных бесед с родителями (законными представителями), учителями, выпускники ДОУ хорошо осваивают программу, уровень их подготовки соответствует требованиям, предъявленным дошкольникам, родители (законные представители) воспитанников удовлетворены уровнем подготовки детей к школе.

1.6 Качество кадрового обеспечения

Образовательный процесс в МБДОУ детском саду № 87 «Рассвет» осуществляли 38 педагогов:

- старший воспитатель – 2;
- музыкальный руководитель – 3;
- учитель-логопед – 2;
- педагог-психолог – 1;
- воспитатель – 30.

Перечень должностей	Количество чел.	Возраст			Стаж				Образование			Категория			
		20 – 30 л.	30-40 л.	Более 40	1 – 5 л.	5 – 10 л.	10 – 20 л.	20 и более	Высшее	н/высшее	Среднее профес.	Высшая	1 кв. кат.	СЗД	не аттестован
Заведующий	1			*				*	*			*			
Старший воспитатель	2			2			1	1	2			2			
Учитель-логопед	2			2			1	1	2			1	1		
Музыкальный руководитель	3		1	2			2	1	3			2	1		
Педагог- психолог	1			1		1			1					1	
Воспитатель	30	5	9	16	7	5	10	8	18		12	12	5	5	8
Всего	38	5	10	23	7	6	14	11	26		12	17	7	6	8

Образование

- высшее педагогическое образование имеют: 26 педагогов - 68%
- среднее профессиональное образование (педагогическое)– 12 педагогов – 32%

Педагогический стаж работы:

- до 5 лет – 7 педагогов – 18%

- от 5 до 10 лет – 6 педагогов – 16%
- до 10 лет до 20 лет – 14 педагогов – 37 %
- от 20 лет и более – 11 педагогов – 29%

По итогам аттестации за 2025 год имеют:

- высшую квалификационную категорию – 17 педагогов – 45%
- первую квалификационную категорию – 7 педагогов – 18%
- соответствие занимаемой должности (СЗД) – 6 педагогов – 16%
- не аттестованы – 8 педагогов – 21 %

Средний возраст педагогов: 40 лет

Курсы повышения квалификации в 2025 году прошли 8 педагогов.

Заведующий ДООУ и 6 педагогов награждены *Почетной грамотой Министерства образования и науки Российской Федерации*; старшему воспитателю присвоено почетное звание *«Почетный работник сферы образования Российской Федерации»*. В текущем году коллектив пополнился 1 молодым специалистом и педагогами, имеющими небольшой опыт работы в дошкольном образовании. Это позволило «закрыть» имеющиеся вакантные должности в штатном расписании, перераспределить нагрузку педагогов. Для успешной адаптации им назначили наставников из числа опытных педагогов. Контроль за профессиональной деятельностью показал высокую активность педагогов в повышении профессиональной компетентности, в представлении передового педагогического опыта на различных уровнях. Активно участвовали в конкурсах разного уровня воспитанники и педагоги ДООУ.

Педагоги постоянно повышают свой профессиональный уровень, эффективно участвуют в работе методических объединений, знакомятся с опытом работы своих коллег и других дошкольных учреждений, а также саморазвиваются. Все это в комплексе дает хороший результат в организации педагогической деятельности и улучшении качества образования и воспитания дошкольников.

Педагоги нашего ДООУ на протяжении всего учебного года принимали активное участие в мероприятиях районных методических объединений (очно, в режиме онлайн и офлайн), что также способствовало профессиональному совершенствованию педагогов:

*семинар- обмен опытом для музыкальных руководителей «Формирование нравственных патриотических чувств у детей дошкольного возраста на музыкальных занятиях»;

*семинар –обмен опытом для воспитателей «Речевое развитие детей дошкольного возраста: грамматический строй речи»;

*семинар –обмен опытом для воспитателей ДОО (онлайн) «Народная игрушка в работе с детьми дошкольного возраста»;

* семинар-обмен опытом для воспитателей ДОО «Реализация рабочей программы по краеведению «ДеБрянчиК» в рамках части формируемой участниками образовательных отношений образовательной программы ДОО»;

*семинар-обмен опытом для воспитателей ДОО «Речевое развитие детей дошкольного возраста: развитие словаря»;

*Семинар –обмен опытом для музыкальных руководителей «Приобщение детей дошкольного возраста к истокам русской культуры на музыкальных занятиях в ДОО»;

*семинар –обмен опытом для учителей –логопедов «Особенности обучения грамоте детей с ТНР»;

- семинар –конференция для руководителей ДОО «Основы формирования предпосылок функциональной грамотности у дошкольников- читательская грамотность»;

*семинар –обмен опытом для старших воспитателей «Особенности планирования образовательной деятельности с детьми в соответствии с новыми требованиями законодательства».

Педагоги ДОО принимают участие в мероприятиях, организованных БИПКРО:

*семинар «Игра как средство развития всех сторон речи детей старшего дошкольного возраста»;

*семинар «Планирование образовательной деятельности в соответствии с ФОП ДО».

Все это в комплексе дает хороший результат в организации педагогической деятельности и улучшении качества образования и воспитания дошкольников.

В течение года систематически проводились педагогические советы, педагогические часы, административные совещания, консультации по запросам педагогов, на которых рассматривались вопросы организации и обеспечения качества воспитательно –образовательно процесса, взаимодействия с родителями (законными представителями), изучались нормативно –правовые документы, планировались текущие мероприятия, рассматривались результаты контрольной деятельности. Все проведенные мероприятия стимулировали педагогов к работе над своим профессиональным уровнем, самообразованием.

Методическая работа по результатам анкетирования получила положительную оценку педагогов. Отмечено, что проводимые мероприятия в рамках реализации годового плана способствовали компетентности, профессиональному росту педагогов.

1.7 Учебно-методическое и библиотечно – информационное обеспечение

Программно-методическое обеспечение соответствует реализуемой в ДОО образовательной программе дошкольного образования, требованиям СанПиН и возрастным особенностям контингента воспитанников.

В детском саду №87 «Рассвет» г. Брянска библиотека является составной частью методической службы.

Библиотечный фонд располагается в методическом кабинете, кабинетах специалистов, группах детского сада. Библиотечный фонд представлен методической литературой по всем образовательным областям основной образовательной программы, детской художественной литературой, периодическими изданиями, а также другими информационными ресурсами на различных электронных носителях.

В каждой возрастной группе имеется банк необходимых учебно-методических пособий, рекомендованных для планирования воспитательно-образовательной работы в соответствии с обязательной частью ОП ДОО. Оборудование и оснащение методического кабинета достаточно для реализации образовательных программ. В методическом кабинете созданы условия для возможности организации совместной деятельности педагогов.

В течение года пополнялась библиотека ДОО методическими пособиями, новинками методической литературы, была оформлена подписка периодических изданий на первое и второе полугодие 2025 года : журналами: газетами: «Добрая дорога детства», «Брянская учительская газета», «Брянский рабочий».

Создан банк конспектов открытых мероприятий, разработанных педагогами ДОО. Накоплен большой информационный материал для педагогического просвещения родителей (рекомендации, памятки, советы и др.).

В помощь молодым специалистам представлены рекомендации по разделам программы, формы и методы работы с детьми, посещение занятий наставников.

Вся информация для педагогов и родителей оформлена на флеш –накопителях и в виде QR –кодов.

Учреждение укомплектовано современным информационно- техническим оборудованием: компьютеры, ноутбуки, принтеры (в том числе и цветными), МФУ, ламинаторы, магнитофоны, музыкальные центры, проекторы, экраны.

Дошкольное учреждение подключено к Интернету, имеет свой сайт, e-mail, официальную страницу детского сада в Контакте.

Детский сад укомплектован современным информационно –техническим оборудованием:

- компьютер- 6 шт (с выходом в Интернет, с электронной почтой);
- компьютер –2 шт (без выхода в Интернет, без электронной почты);
- МФУ -5шт;
- принтер -7шт;
- ноутбук- 2шт;

- ламинатор -3 шт;

Технические средства обучения:

-музыкальный центр -3шт;

-проектор -2шт;

-экран -2шт;

-магнитофон -8шт

1.8 Материально-техническая база

В Дошкольном учреждении сформирована материально –техническая база для реализации образовательных программ, жизнеобеспечения и развития детей.

Оборудование групповых помещений, кабинетов специалистов, медицинского кабинета, музыкального зала, игры, игрушки и дидактический материал подобраны в соответствии с реализуемой в ДОО образовательной программой дошкольного образования, требованиями СанПиН и возрастными особенностями контингента воспитанников.

Здание 1-го, 2-го и 3-го корпусов детского сада светлое, имеется центральное отопление, вода, канализация, сантехническое оборудование в удовлетворительном состоянии.

В детском саду имеются:

групповые помещения – 17

кабинет заведующего – 2

методический кабинет – 2

кабинет учителя - логопеда – 2

кабинет муз. руководителя – 3

кабинет педагога – психолога – 1

прачечная – 3

кабинет дополнительных услуг – 2

музыкальный зал - физкультурный зал (совмещен) – 3

пищеблок – 3

медицинский кабинет-3

При создании развивающей предметно –пространственной среды воспитатели учитывают возрастные, индивидуальные особенности детей своей группы. Оборудованы групповые комнаты, включающие игровую, познавательную, обеденную зоны. Группы постепенно пополняются современным игровым оборудованием, современными информационными стендами.

Развивающая предметно-пространственная среда отвечает возрастным особенностям и потребностям детей и организована так, что дети могут выбрать себе игрушки и материал для реализации своих замыслов в самостоятельной деятельности.

При оформлении помещений соблюдены все общие требования (педагогические, гигиенические, эстетические).

Предметная среда всех помещений оптимально насыщена, выдержана мера «необходимого и достаточного» для каждого вида деятельности, представляет собой «поисковое поле» для ребенка, стимулирующее процесс его развития и саморазвития, социализации и коррекции. В ДОУ уютно, красиво, удобно и комфортно детям, созданная развивающая предметно-пространственная среда открывает нашим воспитанникам весь спектр возможностей, направляет усилия детей на эффективное использование отдельных ее элементов, способствует их развитию.

Развивающая предметно-пространственная среда ДОУ инициирует познавательную и творческую активность детей, предоставляет ребенку свободу выбора форм активности, обеспечивает содержание разных форм детской деятельности, безопасна и комфорта, соответствует интересам, потребностям и возможностям каждого ребенка, обеспечивает гармоничное отношение ребенка к окружающему миру.

Имеется необходимый материал по изобразительности: во всех возрастных группах присутствуют стандартные наборы для рисования (цветные карандаши, бумага разных форматов, гуашь, акварель и т.д.). В соответствии с тематическим планированием периодически организуется выставка книг, поделок. Всё это обогащает детский замысел и побуждает к творчеству. В группах выделены наборы для лепки (пластилин, стеки, доски, клеенки). Конструирование во всех возрастных группах представлено разнообразным строительным материалом и разными видами конструктора. Имеются схемы и чертежи построек.

В группах организованы игровые центры для разных видов игр: сюжетно-ролевых, строительных, театрализованных, дидактических и др. В зависимости от возраста содержание центров обогащается и дополняется.

Во всех корпусах МБДОУ имеется совмещенный зал, который является музыкальным, и физкультурным. Но, несмотря на это, в детском саду созданы все условия для развития детей в музыкальной деятельности (фортепиано, музыкальный центр; детские музыкальные инструменты). Приобретен мультимедийный проектор, в методическом кабинете имеется медиатека, где представлены методические материалы, материалы по взаимодействию с родителями воспитанников, познавательные и развлекательные материалы для дошкольников

В группах и залах всех корпусов дошкольного учреждения имеется необходимый инвентарь и оборудование для стимулирования физической активности детей и занятий физической культурой.

Ведется работа по созданию условий для экологического воспитания дошкольников. В каждой возрастной группе присутствует центр познавательно-исследовательской деятельности, где в соответствии с возрастом детей находятся различные растения, календари природы, материал для развития познавательной деятельности, экспериментирования.

Анализ развивающей предметно-пространственной среды для интеллектуально-математического развития детей показал, что оснащение центры математического развития соответствует требованиям, предъявляемых ОП ДО ДОУ.

Созданы условия для речевого развития детей. Приобретены и изготовлены новые дидактические игры, демонстрационный и раздаточный материал. В каждой группе есть книжные уголки, в которых представлены программные произведения, познавательная и энциклопедическая литература, сменяемая в зависимости от тематики недели, интересов детей дошкольного возраста.

Материально –техническое состояние детского сада и территории соответствует действующим санитарным требованиям к устройству, содержанию и организации режима работы в дошкольных организациях, правилам пожарной безопасности, требованиям охраны труда, антитеррористической защищенности.

Обеспечение условий безопасности выполняется локальными нормативно – правовыми документами: приказами, инструкциями, положениями. В соответствии с требованиями действующего законодательства по охране труда с сотрудниками систематически проводятся разные инструктажи: вводный (при поступлении на работу), первичный (с вновь поступившими), повторный, что позволяет персоналу владеть знаниями по охране труда и технике безопасности, правилами пожарной безопасности, действиям в чрезвычайных ситуациях. С воспитанниками ДОУ регулярно проводятся беседы, игры, направленные на воспитание у детей осознанного отношения к своему здоровью, безопасности. Особое внимание уделяется профилактике детского дорожно –транспортного травматизма.

В каждом корпусе ДОУ организованы прогулочные площадки. На каждом участке имеется песочница, малые спортивные формы, игровые постройки, теневые навесы (веранды). На территории 1 корпуса и 3 корпуса имеется спортивная площадка, которая оснащена необходимым инвентарем для физического развития детей.

Для воспитания положительного отношения к труду, для организации наблюдений в каждом корпусе оборудован огород, где дети вместе со взрослыми занимаются выращиванием овощных культур. Также во всех корпусах имеются цветочные клумбы. На территории ДОУ имеются различные виды деревьев, кустарников.

В ходе мониторинга развивающей предметно –пространственной среды ДОУ выявлено, что:

*недостаточно необходимого оборудования (ноутбуков или планшетов) в группах детского сада;

*нет достаточного технического обеспечения для организации массовых общесадовских мероприятий с родителями воспитанников.

*для полноценной (качественной) организации и проведения занятий в дистанционном формате отсутствует стабильное и устойчивое интернет – соединение.

Поэтому необходимо в 2026 году приобрести соответствующее оборудование и программное обеспечение (при наличии источников финансирования закупки).

1.9 Функционирование внутренней системы оценки качества образования

Систему качества дошкольного образования мы рассматриваем как систему контроля внутри ДООУ, которая включает в себя следующие составляющие:

- *качество воспитательно –образовательного процесса;
- *качество работы с родителями;
- *качество работы с педагогическими кадрами;
- *качество развивающей предметно –пространственной среды

Контроль является одной из важнейших составляющих процесса управления, служащей основанием для осуществления обратной связи, дающей возможность руководителю прогнозировать пути развития детского сада, правильно ставить цели на будущее. Контроль является базой для принятия решений, позволяет установить отклонения в работе, причины и пути их устранения.

С целью повышения эффективности воспитательно –образовательной деятельности применяется педагогический мониторинг, который дает качественную и своевременную информацию, необходимую для принятия управленческих решений.

В ДООУ выстроена четкая система методического контроля и анализа результативности воспитательно –образовательного процесса по всем направлениям развития дошкольника и функционирования ДООУ в целом.

В МБДОУ детском саду №87 «Рассвет» г. Брянска внутренний контроль осуществляют заведующий, старшие воспитатели, заместитель заведующего по АХЧ, медицинская сестра, а также педагоги, работающие на самоконтроле.

Результаты контроля выносятся на обсуждение на педагогические советы, административные совещания, размещаются на информационных стендах.

**II. Показатели самообследования деятельности
МБДОУ детского сада № 87 «Рассвет» г. Брянска**

2025 год

№ п/п	Показатели	Единица измерения
1.	Образовательная деятельность	
1.1	Общая численность воспитанников, осваивающих образовательную программу дошкольного образования, в том числе:	359 человек
1.1.1	В режиме полного дня (8 - 12 часов)	359 человек
1.1.2	В режиме кратковременного пребывания (3 - 5 часов)	0 человек
1.1.3	В семейной дошкольной группе	0 человек
1.1.4	В форме семейного образования с психолого-педагогическим сопровождением на базе дошкольной образовательной организации	0 человек
1.2	Общая численность воспитанников в возрасте до 3 лет	63 человек
1.3	Общая численность воспитанников в возрасте от 3 до 8 лет	296 человек
1.4	Численность/удельный вес численности воспитанников в общей численности воспитанников, получающих услуги присмотра и ухода:	359 человек/ 100%
1.4.1	В режиме полного дня (8 - 12 часов)	359 человек 100/%
1.4.2	В режиме продленного дня (12 - 14 часов)	0 человек/ 0%
1.4.3	В режиме круглосуточного пребывания	0 человек 0 %
1.5	Численность/удельный вес численности воспитанников с ограниченными возможностями здоровья в общей численности воспитанников, получающих услуги:	27 человек/ 7,5 %
1.5.1	По коррекции недостатков в физическом и (или) психическом развитии	0 человек/ %
1.5.2	По освоению образовательной программы дошкольного образования	27 человека/ 7,5 %
1.5.3	По присмотру и уходу	27 человека/ 8,5 %
1.6	Средний показатель пропущенных дней при посещении дошкольной образовательной организации по болезни на одного воспитанника	11 дней
1.7	Общая численность педагогических работников, в том числе:	38 человек
1.7.1	Численность/удельный вес численности педагогических работников, имеющих высшее образование	26 человек/ 68 %
1.7.2	Численность/удельный вес численности педагогических работников, имеющих высшее образование педагогической направленности (профиля)	26 человек/ 68 %
1.7.3	Численность/удельный вес численности педагогических работников, имеющих среднее профессиональное образование	12 человек/ 32 %
1.7.4	Численность/удельный вес численности педагогических работников, имеющих среднее профессиональное образование педагогической направленности (профиля)	12 человек/ 32 %
1.8	Численность/удельный вес численности педагогических работников, которым по результатам аттестации присвоена квалификационная категория, в общей численности педагогических работников, в том числе:	24 человека/ 54 %
1.8.1	Высшая	17 человек/

		45 %
1.8.2	Первая	7 человек/ 18 %
1.9	Численность/удельный вес численности педагогических работников в общей численности педагогических работников, педагогический стаж работы которых составляет:	
1.9.1	До 5 лет	7 человек/ 18 %
1.9.2	Свыше 30 лет	7 человек/ 18 %
1.10	Численность/удельный вес численности педагогических работников в общей численности педагогических работников в возрасте до 30 лет	5 человек/ 13 %
1.11	Численность/удельный вес численности педагогических работников в общей численности педагогических работников в возрасте от 55 лет	7 человек/ 18 %
1.12	Численность/удельный вес численности педагогических и административно-хозяйственных работников, прошедших за последние 5 лет повышение квалификации/профессиональную переподготовку по профилю педагогической деятельности или иной осуществляемой в образовательной организации деятельности, в общей численности педагогических и административно-хозяйственных работников	38 человек/ 100 %
1.13	Численность/удельный вес численности педагогических и административно-хозяйственных работников, прошедших повышение квалификации по применению в образовательном процессе федеральных государственных образовательных стандартов в общей численности педагогических и административно-хозяйственных работников	38 человек/ 100 %
1.14	Соотношение "педагогический работник/воспитанник" в дошкольной образовательной организации	38 человек/ 359 чел.
1.15	Наличие в образовательной организации следующих педагогических работников:	
1.15.1	Музыкального руководителя	да
1.15.2	Инструктора по физической культуре	нет
1.15.3	Учителя-логопеда	да
1.15.4	Логопеда	нет
1.15.5	Учителя-дефектолога	нет
1.15.6	Педагога-психолога	да
2.	Инфраструктура	
2.1	Общая площадь помещений, в которых осуществляется образовательная деятельность, в расчете на одного воспитанника	2,5 кв. м
2.2	Площадь помещений для организации дополнительных видов деятельности воспитанников	96,6 кв. м
2.3	Наличие физкультурного зала	нет совмещен с музыкальным
2.4	Наличие музыкального зала	да совмещен с физкультурным
2.5	Наличие прогулочных площадок, обеспечивающих физическую активность и разнообразную игровую деятельность воспитанников на прогулке	да

III. Выводы по результатам самообследования

МБДОУ детский сад № 87 «Рассвет» г. Брянска функционирует в соответствии с нормативными документами в сфере образования Российской Федерации. Структура и механизм управления дошкольным учреждением определяет его стабильное функционирование.

Результаты деятельности МБДОУ детского сада №87 «Рассвет» г. Брянска за 2025 учебный год показали, что основные годовые задачи выполнены. Результаты педагогической диагностики воспитанников свидетельствуют о стабильной положительной динамике в усвоении образовательной программы дошкольного образования.

В ДОУ сложился творческий коллектив педагогов, имеющий потенциал к профессиональному развитию. Регулярно повышается профессиональный уровень педагогического коллектива ДОУ через курсы повышения квалификации, самообразование, консультации, семинары, мастер –классы и др.

Дошкольное учреждение предоставляет доступное качественное образование, воспитание и развитие в безопасных, комфортных условиях, адаптированных к возможностям каждого ребенка.

Анализ показателей указывает на то, что детский сад имеет достаточную инфраструктуру, которая соответствует требованиям СП 2.4.3648-20 «Санитарно-эпидемиологические требования к организациям воспитания и обучения, отдыха и оздоровления детей и молодежи» и позволяет реализовывать образовательные программы в полном объеме в соответствии с ФГОС ДО и ФОП ДО.

Муниципальное бюджетное дошкольное образовательное учреждение детский сад № 87 «Рассвет» г. Брянска обеспечено необходимой методической литературой для ведения образовательной деятельности, а также обеспечено литературой для воспитания и развития детей дошкольного возраста, организации взаимодействия с родителями (законными представителями) воспитанников. Во всех группах имеется разнообразный дидактический материал (демонстрационный, раздаточный), дидактические игры и пособия.

Материально –техническая база, развивающая предметно –пространственная среда ДОУ способствует всестороннему развитию дошкольников, регулярно обновляется и пополняется.

Родители (законные представители) воспитанников получают информацию о целях и задачах учреждения, имеют возможность обсуждать различные вопросы о пребывании ребенка в ДОУ, участвовать в жизнедеятельности детского сада.

С каждым годом повышается заинтересованность родителей воспитательно – образовательным процессом в дошкольном учреждении.

Заведующий МБДОУ детским садом
№ 87 «Рассвет» г. Брянска

Г.П. Писаренко